



**BLEU VERT**  
*produits naturels et bio*



**le Spécialiste des Cosmétiques Naturels & Biologiques**  
Depuis 1998, Bleu Vert est le partenaire des magasins spécialisés





# BLEUVERT

*produits naturels et bio*

Nous proposons les produits de plusieurs laboratoires allemands, tous acteurs historiques et reconnus de la mouvance bio. Au-delà de la simple distribution, notre vocation et notre ambition, c'est d'être un pôle de compétences dans notre domaine.

## Histoire

**Bleu Vert** a été créé en 1998. Le portefeuille de marques distribuées s'est progressivement élargi, l'outil a été en permanence adapté en fonction des besoins engendrés par une croissance soutenue. De 1998 à 2007, le nombre de salariés de **Bleu Vert** a été multiplié par 12, le nombre de produits par 4, le nombre de clients par 5 et le chiffre d'affaires par 20.

## Le profil de bleu vert

**Bleu Vert** est un distributeur mono-produits : il distribue presque exclusivement des cosmétiques naturels.

**Bleu Vert** est multi-marques et offre un choix conséquent de cosmétiques naturels et biologiques.



# le spécialiste des Cosmétiques Naturels & Biologiques

**Bleu Vert** est mono-marché et se concentre sur ses partenaires historiques, les magasins bio.

**Bleu Vert** se définit comme interface entre la France et l'Allemagne, entre la distribution bio française et quelques-uns des meilleurs laboratoires de la cosmétique naturelle et bio en Allemagne.

## Marques

Chaque laboratoire avec lequel nous collaborons a sa propre histoire, sa spécificité, son savoir-faire unique. Nous avons sélectionné nos partenaires parmi les meilleurs laboratoires de cosmétiques naturels et bio d'outre-Rhin. Les produits de nos marques ont été primés lors de salons importants, comme la BioFach et ont été classés, par le magazine ÖKO-TEST, après analyse, parmi les meilleurs produits. Nous sommes fiers de pouvoir proposer ces produits en France, la "patrie des cosmétiques".

## Distribution

Notre réseau de distribution est constitué de partenaires fiables de longue date. Nos marques et nous-mêmes avons des liens historiques et forts avec les magasins bio. En conséquence vous trouvez nos produits dans ces magasins, plus de 1 000, répartis sur le territoire français et en outre-mer. Quelques esthéticiennes utilisent nos pro-

duits en soin, et quelques coiffeurs appliquent les soins colorants avec beaucoup de finesse et de doigté.

Nous privilégions des revendeurs qui valorisent nos produits par leur compétence, qui les proposent dans un environnement cohérent, autres cosmétiques naturels, compléments alimentaires et alimentation bio - et qui les vendent à des prix raisonnables - accessibles au plus grand nombre, mais sans "dumping" qui est incompatible avec une approche qualitative. Nous participons à la qualification de nos revendeurs grâce à des supports didactiques et par le biais d'un programme de formations.

## Engagement

**Bleu Vert** veut ainsi apporter à l'univers des cosmétiques son approche spécifique qui met davantage l'accent sur "l'être que sur le "paraître". Dans cet esprit, **Bleu Vert** entretient une relation authentique et loyale avec ses fournisseurs, avec ses clients et aussi avec ses salariés.

En 2008, **Bleu Vert** a fait réaliser un bilan carbone complet et participe désormais à un programme de compensation de CO2 en soutenant un projet d'énergies renouvelables en Afghanistan à travers l'association GERES.

Dans un souci de partage, et pour agir en "citoyenne du monde", l'entreprise s'engage également avec des associations (notamment dans un partenariat durable

avec l'association Semaillas, membre des "Jardins de Cocagne"), dont l'action favorise le développement social à travers l'écologie et l'agriculture biologique. La participation à ces actions permet à **Bleu Vert** de rester ancré à son projet initial dont l'horizon est l'essor de l'agriculture biologique.

En 2008 également, le projet porté conjointement par **Bleu Vert** et la Société Raiponce a donné naissance à l'Association 5 % Richesses Partagées, qui regroupe des entreprises désireuses de s'engager dans des actions concrètes pour l'écologie et le co-développement en participant à des projets parmi les plus efficaces dans ces domaines.

Last but not least, en 2010 **Bleu Vert** aménagera dans ses nouveaux locaux, construits et réhabilités entièrement sur des principes d'éco-construction et systèmes bioclimatiques.



*Jürgen Debald, gérant de Bleu Vert*





**Depuis 30 ans, Logona est pionnier de la cosmétique naturelle et bio.**

L'histoire du laboratoire **Logona** est étroitement liée à l'historique de la "mouvance bio" en Allemagne.

Précurseur depuis sa création en 1977 par le naturopathe Hans Hansel, **Logona** joue aujourd'hui un rôle prépondérant parmi les laboratoires de cosmétique naturelle contrôlée.

Grâce à sa longue expérience de l'extraction à froid de plantes médicinales (intensifiée par ultrasons), le laboratoire maîtrise aujourd'hui parfaitement l'efficacité de ses formules.

**Logona** intègre dans ses formules et ses produits, autant que possible, des composants issus de l'agriculture biologique, bien davantage que le BDIH ne l'exige.

## Innovant par nature

Le laboratoire était en 1998 parmi les fondateurs de la première charte de cosmétique naturelle ("cosmétique naturelle contrôlée", cahier des charges BDIH). Aujourd'hui 100 % de ses produits sont certifiés sur la base de cette charte exigeante.

Depuis sa création, le laboratoire fut à l'origine de nombreuses innovations ; entre autres de la première coloration pour cheveux 100 % végétale, du premier soin visage anti-âge certifié "cosmétique naturelle" et de la première gamme de shampoings avec des tensioactifs à base de sucre...

## La qualité inspire confiance

Près d'une douzaine d'ingénieurs en cosmétologie constituent le service de recherche et développement chez **Logona**.

Des techniciens de haut niveau assurent ainsi le contrôle continu de la qualité et l'amélioration permanente des produits.

La conception de cosmétiques sans conservateurs de synthèse impose une manipulation très soigneuse des composants et des produits, étant donné que même une pollution infime peut affecter et détruire toute une production.

**Logona** a choisi pour cela de fabriquer ses cosmétiques selon le standard pharmaceutique GMP (Good Manufacturing Practice).

Avec presque 200 salariés et la formation professionnelle intégrée dans l'entreprise, **Logona** est devenu un facteur considérable de l'économie locale.

En même temps, l'entreprise est restée fidèle à ses valeurs constitutives notamment sur le plan social : participation



des salariés, co-gestion et concertation, copropriété.

Avec 30 ans d'expérience, le laboratoire a atteint aujourd'hui une réelle maturité. Sa démarche et ses valeurs ont de l'avenir et lui assurent longévité.



*Hans Hansel, fondateur de Logona*



## aqua bio

NATURKOSMETIK

**AQUABIO** est une marque du groupe Logocos et bénéficie de sa longue expérience acquise, depuis 30 ans, dans le cadre du développement des produits des marques Logona et SANTE.

L'équipe de recherche et développement de Logocos est probablement l'une des plus expérimentées et compétentes dans le domaine des cosmétiques naturels et bio en Europe.

### AQUABIO, la pièce maîtresse de Logocos

La cosmétique naturelle et bio **AQUABIO** tient compte des connaissances récentes sur les cycles de vie de la peau.

Les trois systèmes de soin **PHYTO**, **THALASSO** et **GOLD** répondent aux besoins évolutifs de la peau grâce aux meilleurs principes actifs, présents dans la nature, introduits dans des formules innovantes, raffinées et très confortables.

La vie est rythmée par le temps qui laisse des traces. Il est impossible de suspendre le temps mais nous pouvons l'accompagner intelligemment.

Grâce aux puissants principes actifs anti-âge que la nature met à notre disposition, nous pouvons éviter l'accélération prématurée de "l'horloge biologique" et prévenir le vieillissement cutané précoce.

### Les "saisons" de la vie

Notre peau connaît de grands cycles, composés de tranches d'environ une dizaine d'années.

Autour de 30 ans, on peut observer les premiers signes du vieillissement cutané, de fines ridules dues à un début de diminution d'hydratation.

A 40 ans, ces ridules s'approfondissent et deviennent rides d'expression, accompagnées d'une plus grande sensibilité de la peau et souvent d'une déshydratation plus importante.

Autour de 50 ans, le changement hormonal affecte davantage encore l'équilibre de la peau qui commence à s'affiner et même à devenir un peu plus sèche.

### La base scientifique

Le grand projet européen de recherche cutanée intitulé CELLAGE a analysé les processus biochimiques de la peau lors de ces différentes étapes.

Depuis cette étude, nous savons que environ 20 % du processus de vieillissement cutané sont déterminés par notre héritage génétique, que 40 % résultent des processus biologiques inévitables et que les

40 % restants sont dus à notre mode de vie. Le style de vie (sport, alimentation, sommeil) joue un rôle important, la pollution et d'autres facteurs environnementaux sont également des facteurs déterminants (tabac, UVs, pollution chimique) - tout comme la qualité de soin que nous offrons à notre peau.

L'équipe de recherche d'**AQUABIO** vous aide à intervenir sur les 40 % du processus de vieillissement de votre peau sur lesquels vous pouvez exercer une influence.

### Nos garanties

- ❖ Cosmétiques naturels aux huiles et aux plantes issues de l'agriculture biologique.
- ❖ Produits certifiés "cosmétique naturel contrôlé" par le BDIH.
- ❖ Produits formulés sans dérivés de la pétrochimie (paraffine) ni silicone.
- ❖ Sans conservateurs de synthèse (type parabènes...), ni colorants ou parfums de synthèse.
- ❖ Produits non testés sur les animaux.



# neobio

NATURAL COSMETICS

**Neobio est une marque de tradition qui a récemment été rajoutée au portefeuille de la “maison des marques”, Logocos.**

Depuis des décennies **neobio** a fait ses preuves dans le domaine des produits cosmétiques naturels et bio et arrive aujourd'hui sur le marché français.

**Neobio**, sous son plus beau jour, met son savoir-faire au service de sa nouvelle gamme de produits. La longue expérience de **neobio** en matière de beauté naturelle a donné naissance à un concept plein de jeunesse et de sensualité.



Le “nouveau programme” **neobio** fait appel aux ingrédients les plus précieux de la nature, spécialement adaptés aux besoins des différents types de peau et de cheveux. L'accent a été mis sur un travail particulièrement élaboré de compositions de parfums, surprenantes et uniques en leur genre.

Authenticité, pureté et respect de la nature font partie intégrante de **neobio**.

Outre la certification BDIH, les produits **neobio** portent également le label ECO Control. Vous avez ainsi la certitude de n'employer que des produits à base de

## Nos Garanties

- ❖ Cosmétiques naturels aux huiles et aux plantes issues de l'agriculture biologique.
- ❖ Produits certifiés “cosmétique naturel contrôlé” par le BDIH.
- ❖ Produits formulés sans dérivés de la pétrochimie (paraffine) ni silicone.
- ❖ Sans conservateurs de synthèse (type parabènes...), ni colorants ou parfums de synthèse
- ❖ Produits non testés sur les animaux.

## La nouvelle génération de la beauté naturelle



matières premières de qualité biologique, fabriqués selon des critères écologiques et soumis pour ce faire, à des contrôles de qualités stricts.

A noter : les produits **neobio** se sont vus attribuer plusieurs fois déjà l'appréciation “très bien” par le magazine “Ökotest”. Tous les produits sont certifiés “cosmétique naturel contrôlé” (BDIH).





# SANTE

NATURKOSMETIK



**Le laboratoire SANTE a été créé au début des années 90 en Allemagne et appartient également au groupe Logocos.**

Aujourd'hui, avec son fort potentiel de création, **SANTE** fait partie des laboratoires de cosmétiques naturels et bio les plus innovants.

La conception et l'élaboration de cosmétiques naturels conformes au cahier des charges exigeant du BDIH, avec priorité



*Chez SANTE, Bettina Bockhorst, responsable du marketing et Heinz-Jürgen Weiland, responsable recherche & développement*

donnée aux huiles et plantes issues de l'agriculture biologique, est la base sur laquelle **SANTE** développe ses formules. Les précieuses huiles végétales, utilisées à la place de composants issus de la pétrochimie, par exemple, sont bien plus qu'un simple excipient cosmétique. Riches en vitamines et oligo-éléments, elles deviennent de véritables matières actives et font partie intégrante de l'efficacité des formules.

L'huile d'argan bio, utilisée dans le soin visage "Lotus et Thé blanc" en est un exemple, comme l'huile d'olive bio des produits "Natural Basics".

D'inspiration "urbaine", la marque **SANTE** propose des produits innovants, plaisants et accessibles qui reflètent les attentes des consommateurs contemporains.

## Quelques exemples

Une gamme de produits coiffants (gel, mousse coiffante, cire...), des lingettes démaquillantes en coton bio, la première mousse à raser bio naturelle (sans gaz propulseur), des beurres de soins purs pour le visage et pour le corps, ainsi qu'une large palette de couleurs pour le maquillage et les vernis...

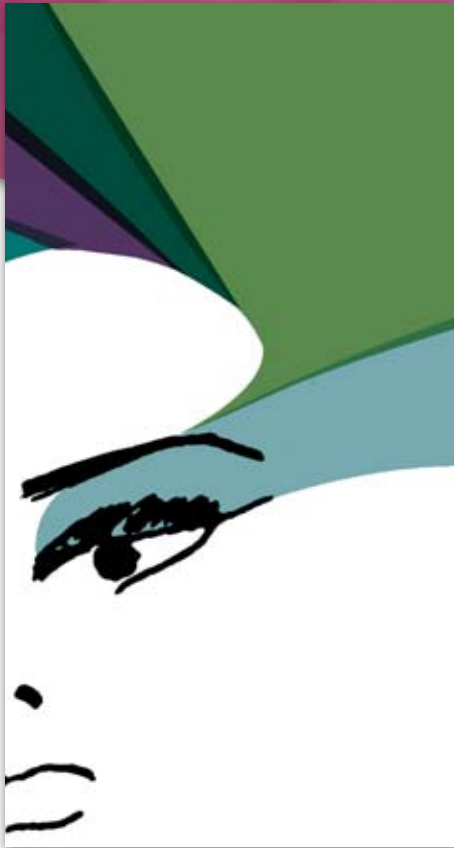
A l'exception des vernis (formules hypoallergéniques sans toluènes, phtalates et colophanes), tous les produits de la marque sont certifiés BDIH.

La conformité des produits labellisés BDIH est contrôlée par un organisme de certification indépendant.

Au cours de ces trois dernières années, le magazine allemand de consommateurs Ökotest a testé plus de 15 fois les produits **SANTE** et leur a décerné sa meilleure note "très bien".

## Les garanties SANTE pour des cosmétiques naturels et bio :

- ❖ Cosmétiques naturels aux huiles et aux plantes issues de l'agriculture biologique.
- ❖ Produits certifiés "cosmétique naturel contrôlé" par le BDIH.
- ❖ Produits formulés sans dérivés de la pétrochimie (paraffine) ni silicone.
- ❖ Sans conservateurs de synthèse (type parabènes...), ni colorants ou parfums de synthèse
- ❖ Produits non testés sur les animaux.



Wir haben einiges dafür  
getan, daß Ihre Kunden  
Lakshmi meinen, wenn sie  
Naturkosmetik sagen.  
Jetzt müssen Sie nur noch  
dafür sorgen, daß diese Kun-  
den Sie meinen, wenn sie  
von ihrem Naturkosmetikla-  
den oder Naturkosmetik-  
geschäft reden.

## Lakshmi®

**Lakshmi**, c'est le nom de la déesse hindoue de la beauté et de la fortune.

C'est aussi le nom que Katharina von Nagy, la fondatrice de **Lakshmi**, a donné à son entreprise en 1998, car il souligne bien son profond ancrage dans la philosophie de l'ayurvéda.

Le produit phare de la marque est le kajal ayurvédique, un produit entièrement naturel composé d'huiles végétales, de cire d'abeilles, de charbon et de "ghee" (beurre clarifié suivant la tradition ayurvédique). Cette formule ayurvédique traditionnelle est employée depuis des millénaires autant en soin qu'en maquillage.

### Que veut dire ayurvédique ?

Il est impossible de donner ici une réponse exhaustive. Cette médecine naturelle existe depuis 5 000 ans en Inde, elle est pratiquée encore aujourd'hui par des médecins. Son approche "holistique" inclut autant le corps que l'esprit.

L'équilibre des deux entités procure le bien-être. Son action peut être curative, mais elle est surtout préventive.

Ses méthodes sont efficaces et complètent l'approche de la médecine moderne. L'OMS (Organisme Mondial de la Santé), qui fait partie de l'ONU, conseille et encourage sa pratique.

Le mot arabe "kajal" signifie carbone ou charbon, le kajal intensifie le regard par sa couleur noire intense. Le kajal permet également de fixer les impuretés et poussières, rafraîchit et optimise la vue. Le charbon, connu pour sa capacité de fixation, est utilisé, entre autres, dans les filtres à eau au charbon actif. En contact avec les yeux, il "enrobe" poussières, pollens et autres particules et permet ainsi au liquide lacrymal de les évacuer. La meilleure qualité de charbon selon les anciens textes ayurvédiques est le charbon de "ghee".

Afin d'améliorer la qualité de ses kajals, **Lakshmi** les produit depuis 2006 dans son propre laboratoire, à Wolpertshausen, au Sud de l'Allemagne.

Le transfert de la fabrication de l'Inde vers l'Allemagne a permis à Katharina von Nagy de perfectionner la qualité de ses kajals et de réaliser un taux de composants bio (entre 50 % et 80 %) inédite pour un produit de maquillage.

La composition des kajals est basée sur un "ghee" fait à partir de beurre issu de l'agriculture biologique (Demeter pour le khôl) dans la plus pure tradition ayurvédique, par une longue et lente cuisson.

**Lakshmi** a également sélectionné l'une des meilleures huiles d'amande bio et trouvé la qualité optimale d'huile de coco pour le produit. De cette nouvelle formule émane un léger parfum frais, sain et appétissant. Les colorants utilisés sont tous "conseillés" par le magazine alle-

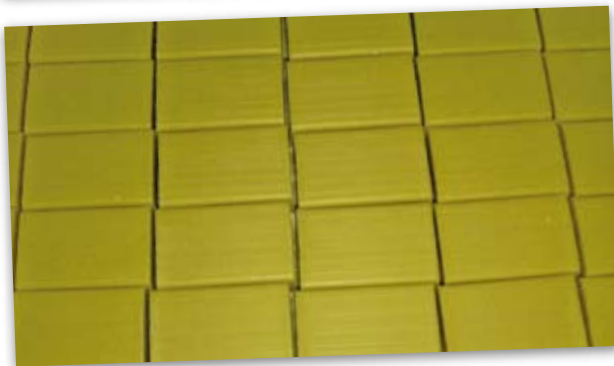
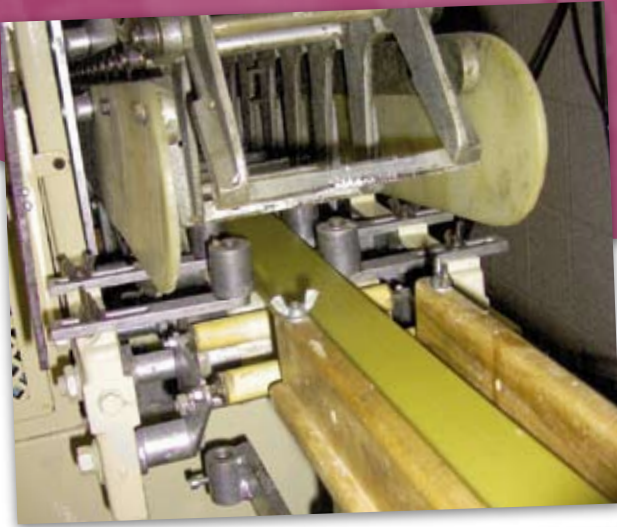
mand *Ökotest*, la plupart d'entre eux sont admis comme colorants alimentaires.

Résultat des recherches de **Lakshmi** : des couleurs encore plus lumineuses. Les kajals sont disponibles dans une vingtaine de couleurs différentes ; toutes les couleurs existent désormais dans une version plus camphrée (intitulée "cold") et en version moins camphrée (intitulée "sensitif"). Les kajals "khols" contiennent du ghee Demeter, les kajals couleurs sont certifiés Ecocert.

Fin 2009, Lakshmi élargira son offre avec neuf rouges à lèvres certifiés Ecocert, deux eaux florales et deux parfums ayurvédiques.



*Katharina von Nagy, fondatrice de Lakshmi*



## SODASAN

Dès le début de son activité, il y a une vingtaine d'années, le chimiste et maître-savonnier Jürgen Hack de Sodasan, petit fabricant de lessives écologiques, a fait certifier sa fabrication par INAC-ECOCERT. Le premier savon certifié bio était né.

La petite manufacture fournit aujourd'hui sa pâte de savons bio à une multitude de fabricants en Europe.

Avec son expérience de 10 années, Jürgen Hack a pu franchir l'étape suivante avec un collaborateur parfumeur : proposer des savons simples, accessibles, conçus comme de véritables produits cosmétiques avec d'agréables parfums, tout cela sous sa propre marque.

Les savons sont fabriqués traditionnellement à partir d'huiles végétales issues de l'agriculture biologique, parfumés avec des huiles essentielles bio et des extraits de plantes.

### Garantis sans chimie ajoutée

Les savons sont "surgras", car ils contiennent 1 à 2 % de beurre de karité bio non-saponifié, pour ré-hydrater la peau. Les huiles essentielles, les colorants et le karité sont bien évidemment ajoutés après la saponification, à froid.

Les savons certifiés bio de **Sodasan** ne contiennent ni colorant de synthèse, ni parfum de synthèse, ni conservateur de synthèse, ni EDTA (largement utilisé, c'est un agent complexant douteux sur le plan toxicologique).

Ils sont colorés essentiellement avec des colorants végétaux et des pigments minéraux. Le conditionnement des savons est simplifié : les cubes de savon sont coupés puis emballés à l'aide d'un bandeau.

### Savons liquides bio à l'huile d'olive

Dans le même esprit de pureté et de simplicité que ses pains de savons, **Sodasan** propose également des savons liquides pour l'hygiène quotidienne, pour les mains comme pour le corps.

Le savon est "surgras" pour ne pas dessécher la peau, une partie de l'huile d'olive n'est pas saponifiée.

Les savons sont parfumés uniquement avec des huiles essentielles, rajoutées à froid, après la saponification.

### Savons détachants

Deux savons détachants pour le linge, avec des formules aussi "nettes" que celles des bio-savons complètent la gamme de **Sodasan**.

### Commerce équitable & fabrication écologique

L'huile de coco et l'huile de palme, issues de l'agriculture biologique, proviennent de projets basés sur le principe du commerce équitable.

**Sodasan** est aussi une entreprise "propre", une entreprise à vocation écologique. Grâce à une fabrication en circuit fermé et une gestion des déchets rigoureuse et exemplaire, les seuls déchets de **Sodasan** sont désormais les emballages des matières premières, qui sont recyclés.



Jürgen Hack, fondateur de Sodasan



## LE BDIH

### “Une fleur ne fait pas le printemps”

Une fleur sur l'étiquette n'est pas garant d'un cosmétique naturel. Quelques allusions vagues sur l'étiquette d'un produit cosmétique, des présentations fleuries ou la présence de quelques huiles essentielles peuvent induire le consommateur indulgent en erreur.

Pour y remédier, pour donner une orientation claire et une garantie en toute transparence aux consommateurs, plusieurs chartes et cahiers de charges tentent de créer des standards univoques.



### Depuis 2001

Depuis février 2001, suite à 4 années de préparation, cette charte propose une définition précise du terme “cosmétique naturel”. Une centaine de laboratoires ont déjà fait certifier près de 3 000 produits sur cette base par un organisme de certification indépendant.

La charte a pris son envol en Allemagne, qui semble être “la patrie des cosmétiques naturels”. Son contrôle et l'attribution du logo “Cosmétique Naturel Contrôlé” sont gérés par le **BDIH**, une association allemande qui regroupe des fabricants de cosmétiques naturels. La source de sa crédibilité réside entre autres dans le petit mot “contrôlé”. Car le contrôle est effectué par IMO, un organisme de certification indépendant, réputé pour ses contrôles en agriculture biologique.

### Certification indépendante, produit par produit

Cet organisme contrôle une fois par an les laboratoires et certifie, produit par produit, la conformité au cahier des charges donné car le label “Cosmétique Naturel Contrôlé” n'est pas donné à une marque ou un labora-

toire, mais, après vérification, à un produit. Au moins 60 % des produits d'une marque doivent être certifiés avant que le premier produit puisse porter le logo très recherché du **BDIH**. Une “certification alibi” est ainsi exclue. Aujourd'hui ce label est utilisé par une centaine de laboratoires ; 30 % d'entre eux ne sont pas d'origine allemande, cela indique clairement la dimension internationale de cette démarche.

### Liste positive

La base du cahier des charges **BDIH** est une liste “positive” de composants autorisés (environ 660 composants à ce jour) pour l'élaboration d'un produit cosmétique naturel. Tout ingrédient qui n'est pas présent sur cette liste est automatiquement exclu du processus de certification. Cette ossature claire et solide est le point fort de la démarche du **BDIH**, en toute clarté et transparence...

### Composants bio

Le cahier de charges du **BDIH** n'exige pas de pourcentage précis d'ingrédients bio dans un produit fini, mais impose que certains composants de base proviennent obligatoirement de l'agriculture biologi-

# Les cosmétiques naturels ont une charte

que. Cela implique que ces composants soient disponibles en qualité et quantité suffisantes.

A titre d'exemple, l'huile de jojoba ou d'olive, l'extrait de calendula ou l'huile essentielle de romarin utilisés dans un produit certifié **BDIH** sont toujours issus de l'agriculture biologique ; ces composants ne peuvent être utilisés qu'en qualité bio dans un produit **BDIH**.

La liste des composants obligatoirement bio s'allonge au fur et à mesure que les composants bio deviennent disponibles en quantité et qualité suffisantes.

Logona, AQUABIO, neobio et SANTE indiquent les composants bio utilisés d'un petit astérisque. A noter la liste impressionnante des composants bio.



## Les idées fortes de la charte BDIH

- ❖ Utiliser autant que possible des matières premières végétales (huiles, plantes) provenant de l'agriculture biologique. Un certain nombre d'ingrédients : des huiles, huiles essentielles et plantes doivent obligatoirement provenir de l'agriculture biologique. Les marques distribuées par Bleu Vert vont toutes bien au-delà du minimum obligatoire et utilisent majoritairement des plantes et huiles provenant de l'agriculture biologique certifiée.
- ❖ Exclure les matières premières provenant de mammifères qui ont été tués pour les obtenir (exemples : le blanc de baleine, l'huile de tortue ou de vison, la graisse de marmotte, les huiles, le collagène d'origine animale et les cellules). Ceci n'exclut pas des matières animales qui n'ont pas causé la mort de l'animal, comme la lanoline obtenue de la laine de mouton ou la cire d'abeille.
- ❖ Exclure les huiles minérales (paraffine) et le silicone (huile de synthèse).
- ❖ Limiter les bases lavantes et les émulsifiants à ceux obtenus à partir de graisses, huiles et cires végétales, lécithine, lanoline, saccharides (mono, oligo et poly), protéines et lipoprotéines et uniquement par des technologies douces : hydrolyse, hydrogénation, estérification ou trans-estérification. Ceci



exclut nommément les bases lavantes ou émulsifiantes éthoxylées.

- ❖ Exclure les colorants et parfums de synthèse. Limiter les conservateurs de synthèse aux plus doux (acide benzoïque, acide salicylique, acide sorbique et acide benzylique) dont l'éventuelle utilisation doit être mentionnée sur l'emballage ("conservé avec...").
- ❖ Exclure une conservation par rayonnement radioactif.

## Autour des certifications

Depuis la création du label "Cosmétique Naturel Contrôlé", des initiatives similaires ont été prises par des laboratoires en France ("Cosmebio" avec certification ECOCERT), en Angleterre ("Soil Association") et en Italie ("AIAB").

Le projet d'un cahier des charges européen, COSMOS (Ecocert, Soil Association, **BDIH**, Bioforum, Cosmebio et ICEA) avance à grands pas, le début de la certification est prévu en 2010.



Des cosmétiques naturels et biologiques dignes de votre confiance.

## Trois niveaux de certification pour la cosmétique naturelle et biologique

En 2008, un autre label international, **NATRUE**, a fait son apparition. Des produits certifiés Natrue se trouvent désormais sur le marché. Le groupe Logocos (Logona, AquaBio, Neobio, SANTE...) a déjà fait certifier la gamme des shampoings Logona en Allemagne en 2009. A l'avenir tous les produits du groupe Logocos porteront le label Natrue.

**NaTrue** a défini les critères de son label en établissant trois niveaux de certification qui répondent à une définition rigoureuse de la cosmétique naturelle et biologique. Conçus pour renforcer la confiance des clients à travers le monde, ces critères sont transparents et accessibles à tous. Ce label ne poursuit aucun but lucratif. L'adhésion à **NaTrue** n'est pas nécessaire pour obtenir la certification.

La certification est établie selon trois niveaux : la cosmétique naturelle certifiée, la cosmétique naturelle certifiée avec ingrédients biologiques et la cosmétique biologique certifiée.

Les cosmétiques certifiés conformes aux critères **NaTrue** figurent dans la base de données produits. Hormis l'eau, les produits certifiés ne contiennent que des substances naturelles, des substances transformées d'origine naturelle et des substances nature-identiques.

Les teneurs minimales et maximales sont définies de manière stricte pour chaque catégorie de produit.

Afin de permettre une évaluation objective des produits, le Comité scientifique **NaTrue** a élaboré des critères, dont il est chargé d'assurer le développement.

L'organisation de l'attribution du label est confiée à des partenaires régionaux : en Allemagne, l'union professionnelle allemande de l'industrie des cosmétiques et des produits de soin (IKW) - en Italie, le Research and Cosmetological Technologies (RTC).

Le contrôle des produits et des procédés de fabrication est assuré par des organismes de certification indépendants.



# La Cosmétique Naturelle & Biologique

**La cosmétique naturelle et bio se définit autant par les composants qu'elle utilise que par ceux qu'elle exclut de la composition de ses produits.**

C'est en cela qu'elle est bien plus qu'un simple "concept de marketing", mais une approche globale. Par sa simple existence, elle met en question le modèle dominant et ouvre la voie pour des alternatives - plus saines, plus simples, plus naturelles, plus vraies.

## Les extraits de plantes

**La valeur cosmétique d'une crème ou d'un lait se détermine à 80 % par la qualité des huiles utilisées.**

C'est pour cette raison que l'on utilise pour nos cosmétiques des huiles végétales précieuses, autant que possible issues de l'agriculture biologique.

L'effet spécifique d'un cosmétique (les 20 % restants...) résulte des "matières actives" mises en œuvre.

En cosmétique naturelle, ce sont des extraits de plantes médicinales (ex. : calendula) ou odorantes (ex. : rose).

Les plantes utilisées sont certifiées bio. Bouleau, calendula, camomille, echinacea, ginkgo, ginseng, hamamélis, houblon, ortie, rose, tilleul... La liste des plan-

tes extraites chez nos fournisseurs est bien trop longue pour les citer toutes ici : plus de 80 espèces différentes, toutes de culture bio ou issues de cueillette sauvage.

Comme les extraits de plantes disponibles sur le marché contiennent encore trop souvent des conservateurs de synthèse ou d'autres pollutions, les laboratoires de cosmétique naturelle que nous distribuons réalisent l'extraction sur site.

## Chez Logocos

**(Logona, SANTE, neobio, AQUABIO)**

Chez Logocos, la méthode utilisée est une extraction à froid dans un mélange eau - glycérine - alcool bio. Ce mélange permet d'extraire les actifs de la plante, qui sont solubles dans l'eau, comme ceux solubles dans l'huile.

Logocos dispose d'une installation unique en Europe : pendant 4 heures, le "solvant" eau - glycérine - alcool traverse les plantes sèches (75 - 100 Kg par fabrication) sous une légère pression.

L'extraction est accélérée et intensifiée par un émetteur d'ultrasons, qui "ouvre" les cellules des plantes.

Le résultat est un extrait saturé qui a un parfum réellement intense.

Toutes les plantes extraites sur site proviennent de l'agriculture biologique.



## Chez Lakshmi

Lakshmi, pour sa part, est profondément influencé par les traditions de la médecine ancestrale de l'Inde, l'ayurveda, et utilise pour ses kajals des techniques ayurvédiques qui sont comparables à l'homéopathie ou aux techniques "spagyriques".

Les plantes (menthe, camphre...) sont sensiblement transformées par la cuisson lente et longue, nécessaire à la fabrication du véritable ghee. Ce qui reste de la plante après cette cuisson est davantage "l'information" de la plante que la plante elle-même. Le camphre et la menthe adoucis par ce processus sont devenus infiniment doux.

Chez Lakshmi, les plantes ainsi travaillées proviennent toujours de l'agriculture biologique et en grande partie de l'agriculture biodynamique.

## Sans conservateurs de synthèse

### **Sans conservateurs ? C'est impossible !**

C'est ce que prétendent assez souvent des professionnels de la cosmétique conventionnelle qui restent convaincus qu'on ne peut pas se passer des conservateurs de synthèse.

En effet, peu de laboratoires au monde maîtrisent la formulation de cosmétiques sans conservateurs de synthèse car un cosmétique n'est pas comparable à une salade de fruits: on ne peut pas échanger un ingrédient d'un cosmétique contre un autre (remplacer les pommes par les poires dans une salade de fruits reste possible...) sans modifier considérablement l'équilibre de l'ensemble. Il s'agit



plutôt d'un changement fondamental de méthode, comparable au changement nécessaire pour passer de l'agriculture conventionnelle à l'agriculture biologique ou de la médecine allopathique à la naturopathie.

### **Et pourquoi éviter les conservateurs de synthèse ?**

Un conservateur est nécessairement "bio-cide" ; il a pour rôle de lutter contre tout micro-organisme qui pourrait détériorer le produit.

Malheureusement son action continue une fois le produit appliqué sur la peau où il risque de perturber la flore microbienne qui est parfaitement équilibrée sur une peau saine.

De plus, en tant que matière active biocide, il risque de provoquer des intolérances, voire des allergies de contact, de plus en plus fréquentes.

Les composants des cosmétiques sont sur la sellette (cf article ci-contre). Le reportage d'Envoyé Spécial en mars 2005 et plusieurs magazines par la suite ont déclenché un débat public sur les composants cosmétiques qui peuvent entraîner un risque pour la santé de l'utilisateur ou pour l'environnement.

Le groupe Logocos a plus de 20 ans d'expérience dans la formulation de cosmétiques sans conservateurs de synthèse. Voici les points essentiels de leur méthode :

### **EVITER GERMES ET BACTÉRIES**

Depuis l'achat des matières premières (plantes coupées à une distance définie du sol) jusqu'à la préparation d'émulsions sous atmosphère contrôlée, avec des techniques confirmées et utilisées dans des blocs opératoires, toute l'entreprise reste vigilante en permanence et tente de diminuer l'importation involontaire de tout micro-organisme.

### **DÉVELOPPER DES FORMULES SPÉCIFIQUES**

Le laboratoire utilise un ensemble d'ingrédients et de techniques qui lui permet d'éviter les conservateurs de synthèse :

- ❖ régler le pH (avec de l'acide lactique par exemple),
- ❖ incorporer des huiles essentielles qui ont, outre leurs vertus thérapeutiques, un potentiel antibactérien,
- ❖ un faible taux d'alcool (bio) peut également contribuer à la stabilité de la formule,
- ❖ les vitamines E et C ont un effet antioxydant sur la peau, mais également dans le tube.

Pour chaque produit, la formule a été longuement testée et progressivement optimisée pour la rendre stable pendant au moins 30 mois avant l'ouverture et plusieurs semaines après l'ouverture du flacon.

### LES EMBALLAGES PROTECTEURS

Toutes les crèmes et laits sont emballés dans des tubes ou des flacons afin de diminuer le contact direct du produit avec l'extérieur, notamment le doigt de l'utilisateur. Les emballages sont soit opaques, soit teintés, pour éviter toute dégradation des composants par la lumière et les UV.

### EXCEPTIONS

Les cahiers de charges allemands (BDIH) et français (ECOCERT) autorisent l'utilisation d'un nombre très restreint de conservateurs, des conservateurs très doux autorisés également pour des produits alimentaires. On y trouve par exemple l'acide benzoïque ou le sorbate de potassium.

Logocos utilise ce dernier dans quelques produits qui ne pourraient pas être formulés sans conservateurs : les beurres corporels Tropic et Oriental, la crème pour la peau Daily Care ainsi que les lingettes



nettoyantes de Logona et de SANTE et les disques démaquillants de Logona. Les produits en pot d'AQUABIO sont également concernés. Sur chacun de ces produits, la présence de ces conservateurs est indiquée comme suit : "conservé avec du sorbate de potassium".

## Sans parabènes, ni phenoxyethanol... et c'est tout ?

Deux composants en particulier ont été mis en exergue : les **parabènes** - un des nombreux conservateurs de synthèse - et le **phénoxyéthanol**, un éther de glycol parmi tant d'autres.

### Pourquoi critiquer ces 2 composants ?

Les parabènes ont un potentiel allergisant important. Une étude anglaise\* démontre par ailleurs que les parabènes s'accumulent dans les tissus des seins de femmes, atteintes d'un cancer de seins. Sans vouloir construire un lien "de cause à effet" simpliste, c'est suf-

fisamment inquiétant pour conforter nos laboratoires dans la ligne directrice qu'elle respecte depuis toujours : "sans conservateur de synthèse".

Des études préoccupantes, en cours, au sujet du phénoxyéthanol (EGPhE), un éther de glycol toujours utilisé comme conservateur en cosmétique, confirment qu'il s'agit d'un composant irritant, peut-être même immuno- et neurotoxique.

Eviter des cosmétiques qui contiennent ces deux composants semble donc une démarche raisonnable et à la portée de tout le monde. Par contre, réduire la

problématique des composants cosmétiques à ces deux composants devient un peu caricatural...

La journaliste Rita STIENS cite dans son livre "La vérité sur les cosmétiques" (éditions LEDUC.S) au total, plus de 275 composants jugés "insuffisants" ou "déconseillés". **Se focaliser sur 2 composants parmi les nombreux "composants à risque" semble un peu réducteur et ne permet pas de traiter le sujet dans sa globalité.**

\* Dabre PD et al., *Journal of Applied Toxicology*, mai-juin 2004

## Les Huiles

Dans la cosmétique conventionnelle, on les appelle “excipients”. Or **elles sont la base de chaque crème, de chaque lait.**

En cosmétique naturelle, les **huiles végétales** (et non les paraffines) ont une place d'honneur, car elles entrent en symbiose avec le sébum humain.

Elles contiennent de **précieuses vitamines liposolubles** (A, E) et de **nombreux micronutriments**.

Voici les huiles végétales que trouverez dans nos produits :

❖ **L'huile de jojoba bio** (*simmondsia chinensis*) est en fait une cire liquide. Elle est riche en vitamine E et en oligo-éléments, elle lisse la peau et régénère son film hydrolipidique. Elle donne à la peau un aspect doux et soyeux.



- ❖ **L'huile d'amande bio** (*prunus dulcis*) est un émoullient qui lisse ; elle a aussi un effet anti-inflammatoire.
- ❖ **Le beurre de cacao** (*theobroma cacao*) lisse et re-graisse la peau, diminue l'évaporation, représente un excellent émoullient pour la peau sèche.
- ❖ **L'huile d'olive bio** (*olea europaea*) re-graisse et pénètre facilement dans la peau. A également un effet réparateur.
- ❖ **L'huile d'avocat** (*persea gratissima*), d'une structure proche du sébum humain, est très douce, riche en vitamine E et oligo-éléments.
- ❖ **Le beurre de karité** (*butyrospermum parkii*) est une huile avec un potentiel réparateur important. Il lisse et re-graisse la peau.
- ❖ **L'huile de germe de blé** (*triticum vulgare*) a de grandes vertus thérapeutiques ; riche en vitamine A, D, E et F et en oligo-éléments, elle a un effet harmonisant et neutralise les radicaux libres.
- ❖ **L'huile de pépins de raisin** (*vitis vinifera*) est une huile très fluide, extrêmement riche en acide linoléique et linolénique (acides gras essentiels). Particulièrement efficace pour re-équilibrer les parties sèches de la peau mixte. Pénètre très rapidement.

- ❖ **L'huile d'argousier bio** (*hippophae rhamnoides*) est tellement efficace pour la régénération et la cicatrisation de la peau qu'elle est utilisée après des opérations de chirurgie esthétique. Calmante et anti-inflammatoire.
- ❖ **L'huile de noix de macadamia** (*macadamia ternifolia*) est une huile très claire qui pénètre facilement dans la peau et agit comme émoullient.

### Bon à savoir...

**Les marques que nous distribuons utilisent essentiellement d'authentiques huiles végétales en tant qu'excipient et ne font pas appel aux huiles estérifiées.**

Les huiles estérifiées\* sont autorisées en cosmétique naturelle et bio, mais représentent le chemin de la facilité car elles permettent d'obtenir des textures proches du conventionnel.

Elles ne contiennent pas, par contre, la richesse d'agents végétaux secondaires que comportent d'authentiques huiles végétales. Tout comme une huile d'olive de très grande qualité qui ne serait pas comparable à une margarine...

*\*huiles végétales "reconstituées"*

## Les Composants Bio

Bien évidemment, la cosmétique naturelle et bio utilise des composants... bio, donc issus de l'agriculture biologique. Chez nos fournisseurs, c'est relativement simple: tout ce qui peut être bio est bio.

Les composants suivants sont issus de l'agriculture biologique:

- ❖ Presque toutes les huiles, tous les beurres et toutes les cires.
- ❖ Pratiquement tous les extraits de plantes (sauf les extraits au CO<sub>2</sub> hypercritique, d'une valeur cosmétique intéressante, mais réalisés par des spécialistes).
- ❖ Pratiquement toutes les huiles essentielles et eaux florales.

- ❖ Pratiquement toutes les plantes utilisées, comme par exemple l'aloès.

### Ce qui n'est pas bio :

- ❖ Les bases lavantes, cela n'existe pas.
- ❖ L'eau.
- ❖ Quelques additifs techniques.

Sur les emballages de nos fournisseurs et sur ce site vous trouverez les compositions de tous les produits distribués par Bleu Vert, les composants bio sont marqués avec un astérisque \*



## Bio, quel pourcentage?

On nous demande souvent pourquoi nous n'indiquons pas le pourcentage des composants bio sur l'emballage. La réponse est simple : parce que le sujet est malheureusement plus compliqué qu'il ne le paraît. Nous allons en démontrer les difficultés à travers la formule de quelques produits cosmétiques courants : une huile de massage, une crème hydratante et un gel douche. Nous allons ensuite démontrer la difficulté de déterminer le taux bio d'un hydrolat et d'un extrait de plante.

### UNE HUILE CORPORELLE :

- ❖ 95 à 99 % d'huile végétale
- ❖ 1 à 3 % d'huile essentielle
- ❖ 1 à 2 % de vitamine E, de jus d'aloès ou autre additif végétal.

Il paraît évident qu'il est facile d'atteindre des taux de composants bio très élevés en utilisant des huiles végétales bio. Les huiles corporelles de Logona (huile Daily Care, mais aussi l'huile Bébé) atteignent par exemple un taux bio au-delà de 95 %.

### UNE CRÈME (ÉMULSION) :

- ❖ 25 à 40 % d'huiles végétales
- ❖ 5 à 10 % d'émulsifiants d'origine végétale
- ❖ 1 à 5 % de matières actives
- ❖ 1 à 3 % d'additifs et d'auxiliaires
- ❖ 45 % à 70 % d'eau

Les huiles peuvent être issues de l'agriculture biologique, tout comme les matières actives, si ce sont des extraits de plantes ou des huiles essentielles.

C'est le cas pour la plupart des huiles de tous les extraits de plantes utilisés par Logona, Neobio, AQUABIO ou SANTE.

La plupart des additifs et auxiliaires n'existent pas en bio, soit parce qu'ils sont d'origine minérale, comme l'argile, soit parce qu'ils sont issus de la chimie verte.

L'eau n'est pas un composant végétal et ne peut donc pas être considérée comme bio. Ne soyez pas étonné par un taux de 20% d'eau dans votre crème. Le sébum humain en contient autant. Pour entrer en symbiose avec lui, la crème doit contenir de l'eau, sinon ce ne serait pas une émulsion.



Il paraît donc réaliste d'atteindre un taux de composants bio entre 20 et 40% dans une crème, correspondant aux composants d'origine végétale peu transformés.

Si vous examinez les composants (classés par ordre dégressif d'importance) d'une crème de Logona, AQUABIO, neobio ou SANTE, vous constaterez que le taux de composants bio avec les huiles bio d'argan, d'amande, de jojoba ou d'olive se situe dans cette zone.

### Derniers exemples

#### UN GEL DOUCHE

Sa composition est très proche de celle d'un SHAMPOOING. Ici, les choses s'avèrent plus compliquées :

- ❖ 15 à 30 % de base lavante d'origine végétale
- ❖ 1 à 3 % d'extraits de plantes ou d'huiles essentielles
- ❖ 1 à 3 % d'auxiliaires
- ❖ 65 à 80 % d'eau

Seuls les huiles essentielles et extraits de plantes peuvent être de culture bio. Les bases lavantes (comme les émulsifiants) sont d'origine végétale (le BDIH est

plus restrictif sur ce point et n'autorise que les plus douces), mais elles n'existent pas en qualité bio. Le taux bio ne peut donc pas dépasser 5% au grand maximum.

Et pourtant il existe des gels douches ou des crèmes pour le visage avec des affirmations comme celles-ci :

#### UN GEL DOUCHE :

- ❖ 98,78 % du total des ingrédients sont d'origine naturelle
- ❖ 98,04 % des ingrédients végétaux sont issus de l'agriculture biologique
- ❖ 10 % du total des ingrédients sont issus de l'agriculture biologique

La composition détaillée précise que le seul composant bio de ce gel douche est une eau florale de lavandin.

Il s'agit donc là d'une question d'interprétation importante ; à partir du moment où l'on inclut dans le calcul des composants bio le taux de l'hydrolat ou des eaux florales (= de l'eau), le taux bio global du produit monte en flèche.

Les cahiers des charges du BDIH, de Natrue, mais également ceux de Nature et Progrès et de la Soil Association n'autorisent pas cette pratique et ne comptabilisent pas les eaux florales, les hydrolats en tant que composants bio.

### UNE CREME VISAGE :

- ❖ Avec plus de 94 % d'ingrédients actifs (eaux florales 80,5 %, huiles végétales 10 %, huiles essentielles 0,6 %, extraits végétaux 2,8 % et cire d'abeille 1 %).
- ❖ 99 % du total des ingrédients sont d'origine naturelle.
- ❖ 93 % du total des ingrédients sont issus de l'agriculture biologique.

La composition détaillée précise que toutes les huiles végétales sont d'origine bio ainsi que les hydrolats (eaux florales) entrant dans la composition.

#### **Comment un taux aussi élevé est-il possible ?**

Tout simplement, en intégrant les hydrolats dans le calcul des composants d'origine végétale.

#### **Qu'est-ce qu'un hydrolat ?**

L'hydrolat (ou eau florale) est un sous-produit de la fabrication d'huiles essentielles, il est généré lors de la distillation d'une plante (comme la lavande, le thym, etc.) par le contact de la vapeur d'eau avec la plante. Il est composé à plus de 99 % de l'eau utilisée lors de la distillation, moins de 1 % de l'hydrolat provient de la plante et est réellement d'origine végétale.

#### **Si la plante est de culture bio, est-ce que l'hydrolat est un composant bio ?**

Est-ce que l'eau ajoutée lors de la dis-

tillation est devenue par le contact avec une plante bio lui-même un composant végétal issu de l'agriculture biologique ? Notre réponse est non. La certification française des cosmétiques naturels et bio a fait le choix d'intégrer l'hydrolat "bio" dans le calcul des composants bio. Ainsi une bonne partie de la phase aqueuse du produit cosmétique devient-il bio ; le pourcentage bio du produit semble alors très important.

Si l'on considère que la plupart des produits cosmétiques sont nécessairement formulés avec 60 à 75 % d'eau, on mesure l'importance de cette question. Avec ce constat, nous ne remettons pas en question le fait qu'un hydrolat puisse être un composant intéressant pour la formulation de cosmétiques naturels. Nous remettons simplement en question la façon de l'intégrer dans le calcul du taux bio, en tant que composant bio à part entière.

#### **LA CERTIFICATION FRANÇAISE A TRANCHÉ SUR UNE QUESTION COMPLEXE QUI NE CONCERNE PAS SEULEMENT LES HYDROLATS.**

Comment calculer par exemple le taux bio d'un produit avec un extrait de calendula bio ?

L'extrait est fait à partir de 1 000 g de plantes fraîches qui, une fois déshydratées, ne pèsent plus que 100 g. Avec ces plantes, on obtient un extrait en utilisant comme solvant un mélange eau / alcool



bio / glycérine de 200 g. Il donnera 220 g d'extrait de calendula bio. De 1 000 g de plantes fraîches on est passé à 100 g de plantes sèches et ensuite à 20 g d'extrait, une fois le solvant déduit. Il est évident que ce calcul risque d'être compliqué et qu'il est difficile de trouver une solution juste et loyale.

Pour cette raison nos laboratoires/partenaires ont choisi de ne pas indiquer de taux de composants bio.

Tant qu'il n'existe pas de réglementation établie, si possible européenne, pour calculer ce taux, tant que cette question n'est pas réglée de façon crédible, harmonieuse et compréhensible pour le consommateur, ce taux ne sera pas indiqué.

Chaque consommateur peut par contre facilement vérifier, grâce à l'indication de l'astérisque\*, combien et quels composants de nos produits sont issus de l'agriculture bio.

## Les émulsifiants

Chaque crème, chaque lait est une émulsion : la phase huileuse (huile, cires, huiles essentielles) et la phase aqueuse (eau, extraits aqueux) sont intimement liées.

C'est sous cette forme que les ingrédients précieux deviennent disponibles pour la peau, ils se "fondent" dans son film hydrolipidique.

Si vous mélangez une huile à de l'eau, les deux vont rapidement se séparer, l'huile se déposera sur l'eau. Pour garder une émulsion stable, pour lier durablement la phase huileuse et la phase aqueuse, il faut rajouter un émulsifiant.



## Les types d'émulsions

En fonction de la répartition de l'eau et de l'huile on distingue deux types d'émulsions :

- ❖ L'émulsion "huile dans eau" (h/e), dans laquelle des gouttelettes d'huile sont réparties dans l'eau. Exemple : la crème fraîche. Ce type d'émulsion donne une crème légère, hydratante, qui pénètre bien. Presque tous les laits et aujourd'hui la plupart des crèmes sont des formulations h/e.
- ❖ L'émulsion "eau dans huile" (e/h) donne une crème plus riche, plus nourrissante. Ce type d'émulsion est souvent choisi pour les crèmes de nuit ou les crèmes pour peau très sèche. Le beurre ou la mayonnaise en sont des exemples.

L'émulgel est une émulsion h/e qui contient en plus un gélifiant. On obtient ainsi un maximum d'hydratation. Cette formule est utilisée dans des crèmes de jour très légères.

Le gel raffermissant de la ligne Age Protection de Logona en est un exemple.

## Les émulsifiants

Leur rôle est de lier plus ou moins durablement la phase aqueuse et la phase huileuse d'une émulsion. Exemple parlant : le jaune d'oeuf, plus précisément la lécithine du jaune d'oeuf, utilisée p.e. pour la mayonnaise.

La lanoline ou la cire d'abeilles sont d'autres exemples d'émulsifiants naturels. Les textures obtenues uniquement à partir de ces émulsifiants très simples ne sauront pas satisfaire les exigences des consommatrices actuelles, ils donneront des crèmes très grasses et épaisses de type "cold cream" (ou pommade).

En cosmétique naturelle, ils sont associés à des alcools gras et des acides gras (lipophiles) estérifiés avec des sucres complexes (polysaccharides, hydrophiles), tous deux d'origine végétale.

Ces émulsifiants modernes, naturels et végétaux sont en même temps un soin. Ils lissent la peau et la rendent douce et veloutée. Ils permettent d'obtenir des crèmes légères, qui pénètrent facilement.

Les laboratoires issus du groupe Logocos excluent depuis toujours de leurs formules les émulsifiants de synthèse qui sont par ailleurs interdits par le cahier des charges du BDIH "cosmétique naturel contrôlé" :

❖ Les huiles éthoxylées : l'éthoxylation est un processus chimique hautement dangereux qui utilise un gaz de combat. Elle permet de transformer des huiles en émulsifiants. On les reconnaît dans la liste INCI à la terminaison

'eth' d'un composant associée à un chiffre, par exemple : "eth-21" ou à la mention de "PEG".

❖ Les émulsifiants à base de silicone, indispensables pour formuler des émulsions avec des silicones qui sont diffi-

les à émulsionner.

La cosmétique naturelle n'utilise pas d'huiles de synthèse et n'a donc pas besoin d'émulsifiants à base de silicones.

## Logocos : les tests pour garantir l'innocuité de leurs produits

L'absence de tests sur animaux ne signifie pas que les trois laboratoires mettent sur le marché des produits dont l'innocuité pour les consommateurs est incertaine. Une très bonne connaissance des matiè-

res premières est la première condition pour éviter tout risque dans la formulation même du produit cosmétique.

La plupart des matières premières de la cosmétique naturelle ont un potentiel irri-

tant très bas, beaucoup d'entre elles sont utilisées depuis des siècles.

L'absence de risque est prouvée depuis longtemps, comme c'est le cas avec l'huile de jojoba ou l'extrait de calendula.

### Tests sur des volontaires

Chez Logocos, la formulation d'un nouveau produit inclut toujours une longue série de tests qui portent sur l'efficacité, sur le confort d'utilisation, mais aussi sur d'éventuelles réactions.

Après des pré-tests avec des collaborateurs, suivent des protocoles de tests plus élaborés sous surveillance médicale, réalisés par des instituts indépendants.

### Testés sur les animaux ?

***"Ces produits n'ont pas été testés sur des animaux, n'est-ce pas ?"***

Cette question est souvent posée dans les magasins bio, quelquefois avec beaucoup d'émotion.

Non, bien-sûr, les cosmétiques de Logona, de SANTE, d'AQUABIO, de neobio, de Lakshmi et de Sodasan ne sont évidemment pas testés sur des animaux. Cela va sans dire, les tests sur animaux sont totalement incompatibles avec l'idée même de la cosmétique naturelle et bio. En Allemagne, les tests sur les animaux (produits finis ET matières premières) sont interdits depuis 1998. Une importation de matiè-

res premières ou de produits finis testés ailleurs n'est par contre pas interdite.

Depuis le 11 septembre 2004, ces expériences ont également été interdites dans toute l'UE. En outre il est interdit de commercialiser des cosmétiques si le produit a été testé sur des animaux.

Les labels BDIH et Natrue ont bien sûr dès le départ intégré ces notions de protection des animaux dans leurs cahiers des charges respectifs, en cosmétique naturelle et bio la certification apporte transparence et garanties supplémentaires.



Service consommateurs

**N°Azur 0 810 400 493**

Plus d'infos sur [www.bleu-vert.fr](http://www.bleu-vert.fr)

Bleu Vert - 1156 chemin de la Sourdaïne - 84140 Montfavet  
Tél. 04 90 81 04 03 - mail : [info@bleu-vert.fr](mailto:info@bleu-vert.fr) - [www.bleu-vert.fr](http://www.bleu-vert.fr)

Ce document est imprimé  
selon les normes Imprim'Vert®  
avec des encres végétales  
sur du papier blanchi sans chlore

